

N°4 - DÉCEMBRE 2019

39^e année

Société Royale de Bruxelles
et ses Environs - SRABE asbl
Trimestriel



PB-PP|B-
BELGIË/NL-BELGIË

Le Rucher Fleuri



Anne Rey



Bruxelles et abeilles
www.srabebelgium.be

LE RUCHER FLEURI
Périodique trimestriel de

Bruxelles m'abeilles
SOCIETE ROYALE D'APICULTURE
DE BRUXELLES ET SES ENVIRONS
A.S.B.L.

Comité de rédaction :

Christine Baetens
Michèle Potvlieghe
Anne Van Eeckhout
Claude Vin

Toute correspondance relative au Rucher Fleuri
doit être adressée à la rédaction :

Anne Van Eeckhout
Bijlkenveld, 23 3080 Tervuren
Tel : 02/768 07 71
lerucherfleuri@api-bxl.be

Les articles de ce périodique sont publiés sous la responsabilité de leurs
auteurs. Ils peuvent être reproduits sous réserve d'en faire la
demande à la rédaction.

Les formations sont données avec le soutien de la
Commission communautaire française.

Les illustrations sont de Amon-Ray et Sain Michel
Les photos sont de Agnès, Hubert, Michaël, Renaud, Sébastien et Yves
Elles ne peuvent être reproduites qu'avec l'accord de la rédaction.

SECRETARIAT – COTISATIONS – RENSEIGNEMENTS
Voir page III de la couverture

Sommaire



Editorial	2
Agenda apicole	3
Au Rucher Ecole	4
Appel à cotisation	5
Achats groupés : Pâte de nourrissage	6
Achat groupé : Les revues françaises	7
Annnonce conférence « Les abeilles et les champignons, ... »	8
Nouvelle ordonnance des permis d'environnement	9
Couvain ? Toujours un œil sur la qualité...	12
Le Souper St Ambroise	16
Recyclez vos cires de corps en de magnifiques bougies.	17
Comment écumer son miel ?	18
Les trucs et astuces apicoles de Pitou	20
Les Ateliers promenade ou le festival des produits de la ruche	23
Le déplacement d'œuf ? Mythe ou réalité ?	26
L'apiculture à Montréal et les enjeux d'une ville durable	28
Quand on veut montrer les abeilles ...	32
Alcohol washing et sucre impalpable.	34
Réalisation d'un cêrificateur solaire	40
Entrée de ruche	44
Des nouvelles de la bibliothèque	45
Recette : Filet de poulet belgo-montréalais	46
Coin voyage	48



Editorial

Par ces longues soirées hivernales, je bouquine et j'ai retrouvé un petit bouquin : « Manuel d'apiculture » de J. Weber, édité en 1902. Les préoccupations des apiculteurs de l'époque, début 1900, sont les mêmes que les nôtres : l'isolation et la ventilation des ruches ! Eux aussi ont testé différents types d'isolant : le papier journal, la toile de jute, la laine, les tissus cirés, les planches en bois debout... Nous n'avons donc rien inventé. Les apiculteurs sont toujours dans le questionnement et en recherche d'amélioration de techniques.

Même si la société change et nous rend individualistes, même si nous sommes de plus en plus connectés et qu'actuellement tout se passe sur internet, YouTube, Facebook etc, à Bruxelles m'Abeilles nous continuerons à vous proposer des activités apicoles au travers de conférences, souper St Ambroise, voyage, évènements ponctuels... car nous sommes persuadés que les rencontres humaines et la communication verbale sont primordiales !

Je souhaite un bon hivernage à toutes les colonies et de bonnes fêtes de fin d'année à leurs apiculteurs.

Yves Roberti Lintermans



Agenda apicole

Vendredi 29 novembre 2019 à 19h : Souper Saint Ambroise.
à l'estaminet de la Ferme Nos Pilifs, Trassersweg 347 à 1120
Bruxelles voir page 16

31 décembre 2019 : Date butoir des commandes d'achats
groupés de Chant'Abeille et revues françaises voir page 6 et 7

Dimanche 12 janvier 2020 à 14h30 : Conférence par Myriam
Lefebvre : « Les abeilles et les champignons, une relation
millénaire gardée bien secrète. ».

Au Rucher Ecole, Grande salle du Manoir d'Anjou,
rue au Bois 365 B à 1150 Bruxelles voir page 8

Dimanche 2 février de 9h30 à 16h30 : « Journée de janvier » à
Namur, sur le thème des abeilles VSH. voir page 16

Dimanche 16 février 2020 à 14h30 : Conférence par Etienne
Bruneau : « La cire ».

Au Rucher Ecole, Grande salle du Manoir d'Anjou,
rue au Bois 365 B à 1150 Bruxelles

Dimanche 1 mars 2020 à 14h30 : Assemblée générale.

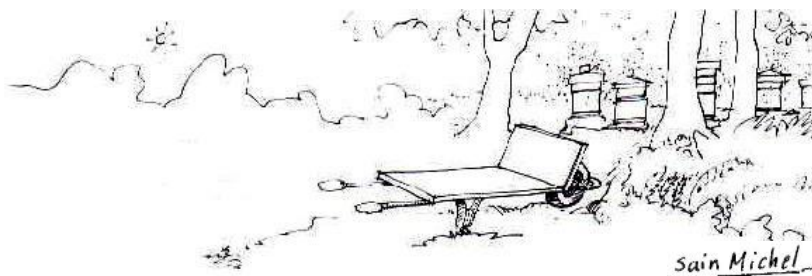
Au Rucher Ecole, Grande salle du Manoir d'Anjou,
rue au Bois 365 B à 1150 Bruxelles

WE du 25 et 26 avril 2020 Atelier Encirage

Inscription obligatoire à : encirage@api-bxl.be

Dimanche 27 septembre 2020 : toute la journée , Voyage apicole
dans le Brabant Flamand. Inscription obligatoire via
lerucherfleuri@api-bxl.be

Au Rucher Ecole



Cours théoriques :

A l'institut Royal des Sciences Naturelles de Belgique,
Rue Vautier, 29 à 1000 Bruxelles de 10h15 à 13h15

15-12-2019	Le miel, de la fleur au pot	Didier Brick
5-01-2019	Les autres insectes pollinisateurs	Isabelle Coppée
19-01-2019	Le guide de bonnes pratiques apicoles	Robert Lequeux
09-02-2019	Face à l'essaimage	Louis Moneger
01-03-2019	L'apiculture urbaine	Yves Van Parys
15-03-2019	Examens théoriques.	Claude Vin

Les cours bénéficient du soutien financier de la Commission communautaire française



Comme chaque année à la même période: Appel à cotisation



Le montant de la cotisation à Bruxelles m'Abeilles, asbl pour l'année 2020 s'élève à **20 €** (+ 5 € pour l'envoi de la revue à l'étranger)

Celle-ci donne droit à la revue « Le Rucher Fleuri », l'assurance RC pour le rucher et tous les avantages réservés aux membres, tels que décrits ci-dessous.

Ajouter 1 € pour l'assurance par rucher supplémentaire dont l'adresse est à envoyer à compta@api-bxl.be

A virer au compte de la Société Royale d'Apiculture de Bruxelles et ses Environs asbl. IBAN: **BE20 5230 8090 5856** en mentionnant bien l'objet de votre versement

Quels sont les avantages offerts aux membres de la SRABE asbl ?

- une assurance RC pour le rucher (+ 1 € par rucher supplémentaire)
- l'abonnement à notre revue trimestrielle « *Le Rucher Fleuri* »
- les publications de la SRABE asbl
- l'accès à la bibliothèque, à la photo/diathèque et à la vidéothèque
- le prêt de matériel pour la fonte et le gaufrage des cires
- le prêt de matériel pour le travail du miel et son extraction
- le prêt de matériel d'exposition
- le prêt de matériel de fabrication de bougies
- don d'essaims et de colonies
- la participation aux conférences, au voyage apicole et au souper Saint Ambroise à des conditions avantageuses
- conseils sanitaires et assistance technique aux apiculteurs
- l'accès aux cours théoriques
- l'accès à l'atelier d'encirage
- des achats groupés

Les achats groupés

Le Chant 'Abeille, pâte de nourrissage

6

Comme les années précédentes nous vous proposons un excellent candi de nourrissage pour les abeilles.

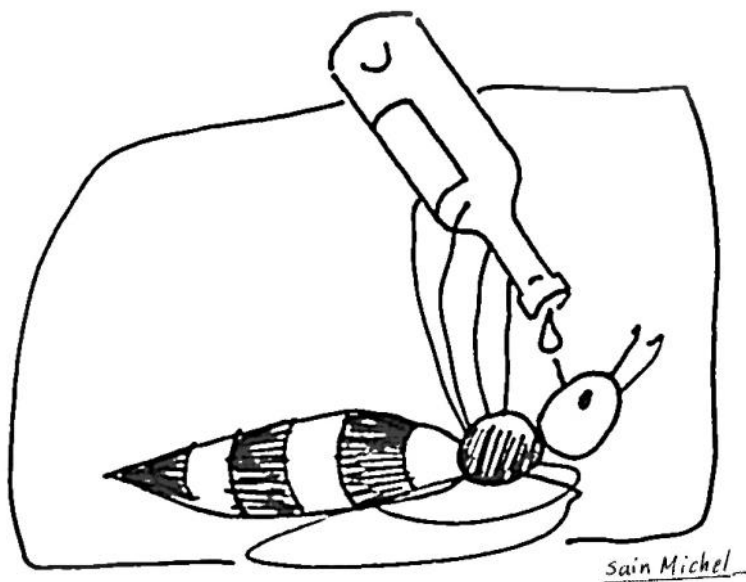
Du sucre candi à pâte onctueuse, de couleur miel, un candi à l'ancienne, sans déchet, conditionné dans une barquette en plastique semi-rigide, à mettre sur le trou de nourrissage en janvier - février si vos ruches devenaient anormalement légères.

Son poids d'1kg700 convient parfaitement pour une colonie.

La barquette rigide supporte le poids du toit sans s'écraser : on peut ainsi facilement vérifier la prise du candi sans déranger les abeilles.

Son prix est de 3,60 €/pièce.

Vous pouvez en commander jusqu'à épuisement du stock par courriel : lerucherfleuri@api-bxl.be et en payant le montant de votre commande sur le compte BE20 5230 8090 5856 en communiquant bien l'objet de votre commande



Abonnement aux revues étrangères

Comme chaque année, le Conseil d'Administration propose aux membres de la SRABE de grouper les abonnements aux revues étrangères. Nous pouvons vous proposer des prix plus intéressants que les prix publics.

7

Cet avantage très concret s'ajoute à l'intérêt apicole de ces périodiques. Chacune de ces revues contient des conseils aux débutants, des articles d'actualité et des dossiers techniques de qualité. Elles sont bien illustrées, agréables à lire et, en passant, on jette un coup d'œil sur les événements locaux... une manière de partager la vie des apiculteurs d'ailleurs.

« **Abeilles et fleurs** », revue de l'Union Nationale des Apiculteurs français, (UNAF) **au prix de 40,95€**

« **Abeille de France** », organe de l'autre syndicat : la Société Nationale d'Apiculture, (SNA) **au prix de 40,50€**

« **La santé de l'abeille** », la revue de la FNOSAD **au prix de 25,92€**,

A virer au compte BE20 5230 8090 5856 de la Société Royale d'Apiculture de Bruxelles et ses Environs (SRABE asbl) avant le 31 décembre 2019 en communiquant bien l'objet de votre commande

La rédaction.



La conférence du 12 janvier prochain :
Les abeilles et les champignons,
une relation millénaire gardée bien secrète.

8

Il aura fallu 30 ans à un mycologue américain pour comprendre que les abeilles mellifères entretiennent depuis des millénaires un lien vital avec les mycéliums et les champignons de leur environnement.

Les premières études scientifiques mettent en évidence un lien thérapeutique très significatif des extraits de mycéliums sur la santé et la durée de vie des abeilles. Dans le contexte actuel où on peut de plus en plus difficilement prévenir la mort et la maladie des colonies, ces découvertes revêtent une importance capitale.

Mais qui sont ces mycéliums dont on parle de plus en plus souvent ? Quel rôle jouent-ils sur notre planète et comment peut-on expliquer leurs effets thérapeutiques sur les abeilles ?

L'exposé fera aussi le point sur l'immunité des abeilles et tentera d'expliquer pourquoi une espèce si prospère pendant des dizaines de milliers d'années s'est effondrée si rapidement à la fin du 20^{ème} siècle. Les champignons viendront-ils à la rescousse des abeilles ? La possibilité est réelle. Mais elle ne sera de longue durée que si tous les acteurs de la société civile, apicultrices et apiculteurs inclus, redeviennent responsables de la santé des abeilles mellifères.

Myriam
Lefebvre



Nouvelle ordonnance des permis d'environnement Quels impacts pour les ruchers bruxellois ?



Le 04/04/2019 était publiée l'ordonnance modifiant celle du 30/11/2017 qui réformait le Code Bruxellois de l'Aménagement du Territoire (CoBAT), l'ordonnance du 05/06/1997 relative aux permis d'environnement et la modification de certaines législations connexes.

Cette ordonnance est entrée en vigueur **le 01/09/2019**.

Dans le cadre de l'exploitation des ruchers bruxellois, ce sont les modifications du permis d'environnement qui sont importantes. Quelles sont leurs portées ?

Les modifications portent sur deux aspects :

- Les numéros de rubrique des installations classées
- Les installations classées

L'ancienne rubrique 133 (ruchers de plus de 3 colonies) a été scindée en **3 rubriques 133-A, -B et -C** qui se rapportent respectivement aux :

- Ruchers de 3 à 4 colonies d'abeilles productives
- Ruchers de 5 à 15 colonies d'abeilles productives
- Ruchers de plus de 15 colonies d'abeilles productives

Le but de cette modification est de promouvoir l'apiculture à petite échelle en milieu urbain tout en limitant la charge administrative pour les petits ruchers (apiculteurs amateurs) ; les petits ruchers étant particulièrement adaptés à la région bruxelloise. Ceci permet à un débutant ou à un apiculteur plus aguerri d'essayer un emplacement. Cela permet aussi de placer très temporairement une ou 2 ruches, le temps de trouver un emplacement définitif.

→ de 1 à 2 ruches, pas de classe de permis, pas de permis nécessaire

A partir de 3 à 4 ruches, sans frais trop importants ou démarches trop lourdes, l'apiculteur amateur obtiendra une certaine sécurité de pouvoir pratiquer son hobby dans de bonnes conditions. Cela permettra également d'avoir une vue d'ensemble sur les ruches implantées dans une zone déterminée pour éviter une surpopulation.

→ à partir de 3 à 4 ruches, permis d'environnement de classe 3

A partir de 5 à 15 ruches, les ruches doivent être installées dans des conditions particulières (parc, très grand jardin,...). La gestion devient plus délicate et mérite un contrôle plus précis.

→ à partir de 5 à 15 ruches, permis d'environnement de classe 2

Dès qu'on dépasse 15 ruches, il y a lieu de réaliser une évaluation plus approfondie. Il s'agit en effet d'une installation que l'on qualifiera de "professionnelle". Il y a, en outre, un risque de saturer certains lieux avec les conséquences négatives que cela pourrait entraîner sur l'agressivité des abeilles et la concurrence avec d'autres insectes pollinisateurs.

→ plus de 15 ruches, permis de classe 1B.

Pour les demandes de permis de classe 2 et 3, le dossier doit être introduit à l'administration communale du lieu d'implantation du rucher au service Environnement; pour les permis de classe 1B directement à Bruxelles Environnement (par courrier, courrier recommandé ou courrier électronique).

Les frais associés à ces procédures diffèrent d'un permis à l'autre. Les tableaux ci-dessous résument les classes de permis et les frais de dossier associés en fonction de l'ancienne législation et de la nouvelle.

Il est à noter que certaines communes réclament également des frais pour le traitement du dossier de demande de permis d'environnement. Ces frais varient d'une administration communale à l'autre. Renseignez-vous au [service « Environnement »](#) de la commune concernée par la demande de permis d'environnement.

Avant le 01/09/2019

Rubrique	Dénomination	Classe	Frais	Durée de traitement
133	Ruchers de plus de 3 colonies d'abeilles	2	125€	20 jours

A partir du 01/09/2019

Rubrique	Dénomination	Classe	Frais	Durée de traitement
133-A	Ruchers de 3 à 4 colonies d'abeilles productives (*)	3	0€	20 jours
133-B	Ruchers de 5 à 15 colonies d'abeilles productives (*)	2	125 €	80 jours
133-C	Ruchers de plus de 15 colonies d'abeilles productives (*)	1B	250 €	205 jours

(*) Dans le cadre de l'application de la rubrique **133**, on entend par :

- **colonie productive** : une colonie installée dans une ruche ;
- **colonie temporaire** : une colonie issue de la division d'une colonie productive et installée provisoirement dans une « ruchette ». Une colonie temporaire ne peut être présente que de mai à mars de l'année suivante. Il ne peut y avoir qu'une ruchette par colonie productive maximum ;
- **colonie d'élevage** : une colonie installée dans une ruchette d'élevage (mini-plus, apidea ou équivalent), et qui ne contient que la reine et quelques centaines d'abeilles.

Seules les colonies productives sont prises en compte dans le calcul du seuil. Un rucher composé de 2 ruches et de 1 ou 2 ruchettes n'est donc pas classé.

Les informations pratiques sont à retrouver sur le site de Bruxelles Environnement à l'adresse :

[https://
environnement.brussels/
le-permis-
d'environnement/le-guide-
pratique-du-permis-
d'environnement](https://environnement.brussels/le-permis-d'environnement/le-guide-pratique-du-permis-d'environnement)

Pierre Bourguignon



Couvain ? Toujours un œil sur la qualité...

12

La qualité du couvain est un élément essentiel au bon développement de nos colonies et à leur état sanitaire. Tout au long de la saison, il est important de garder à l'œil l'aspect du couvain afin de détecter au plus vite les colonies qui pourraient « poser problème »!

La qualité du couvain se définit le plus facilement par l'absence d'alvéoles ouverts dans le couvain operculé. Certains parlent de *compacité du couvain* ou encore de vitalité. L'important est que tous les œufs pondus suivent un développement normal de manière à donner une belle planche de couvain operculé. Lorsque ce n'est pas le cas et que des larves ou des nymphes meurent en cours de développement, on parle de *couvain lacunaire*.

La qualité du couvain est un paramètre important dans le suivi de nos colonies. Tout d'abord, les colonies avec un couvain très compact sont souvent celles qui se développent le mieux. Elles nous offrent donc les meilleures récoltes, mais aussi des possibilités de division, ou de prélèvements pour le peuplement de ruchettes de fécondation, etc.

Ensuite, les colonies avec un couvain très compact sont aussi celles dont le couvain est le plus sain, donc sans maladies du couvain. Certaines sont généralement bénignes comme l'ascosphérose ou le couvain sacciforme. Par contre, d'autres maladies sont beaucoup plus pernicieuses comme les loques européenne et américaine qui sont très contagieuses. Nous devons bien les connaître et les détecter pour éviter de les propager à notre insu!

Au-delà des maladies, d'autres raisons rendent le couvain lacunaire. Chacun connaît les risques de la consanguinité en relation avec les allèles sexuels. L'âge et la qualité de la reine interviennent également. De même, le couvain est souvent beau lorsque « tout va bien » dans la nature.

Si une période de froid ou de manque de pollen survient, la qualité du couvain diminue dans certaines colonies. Le « trou de miellée » de juin est également une période difficile, tout comme une longue période de pluie.

On l'a bien compris : la qualité du couvain est une des clés du développement et de l'état sanitaire de nos colonies. Il faut donc y

prêter une attention systématique. Dans le cas contraire, on arrive à s'habituer à des colonies dont le couvain s'éloigne de l'optimum.

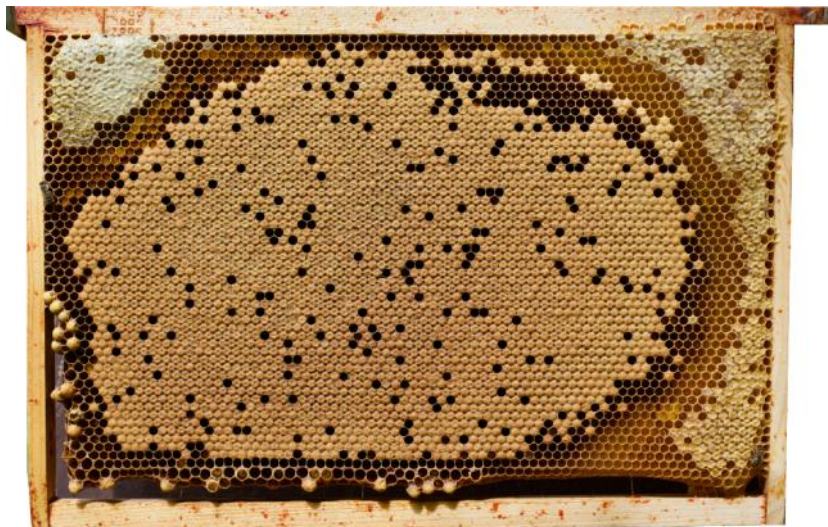


Photo 1: couvain lacunaire à 10% (photo: Hubert Guerriat)

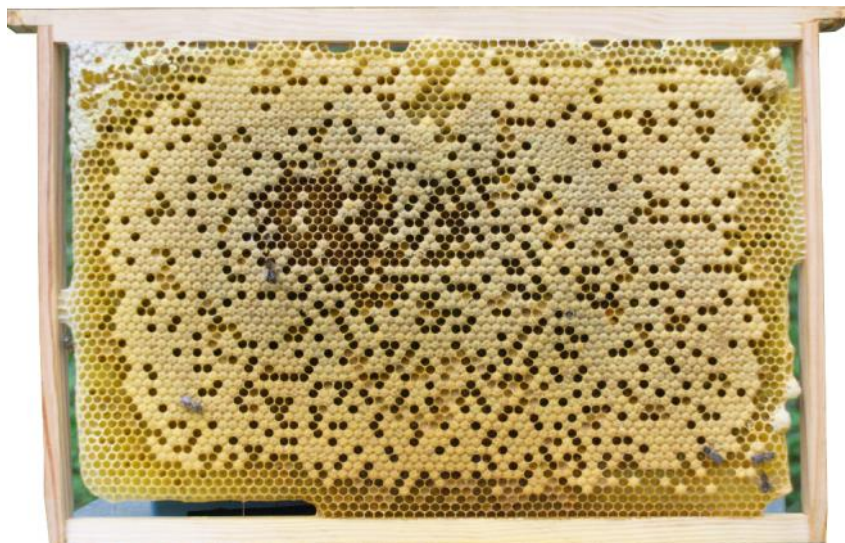


Photo 2 : couvain lacunaire à 35% (photo : Hubert Guerriat)



Photo 3 : couvain lacunaire à 75% (photo : Hubert Guerriat)

Certains apiculteurs qualifient alors de « beau » un couvain qui en réalité est déjà lacunaire.

Pour éviter cette dérive, nous avons tout intérêt à noter la vitalité du couvain lors de chaque visite des colonies. Les photos qui illustrent cet article représentent trois niveaux charnières dans l'évaluation d'un couvain (voir aussi le tableau).

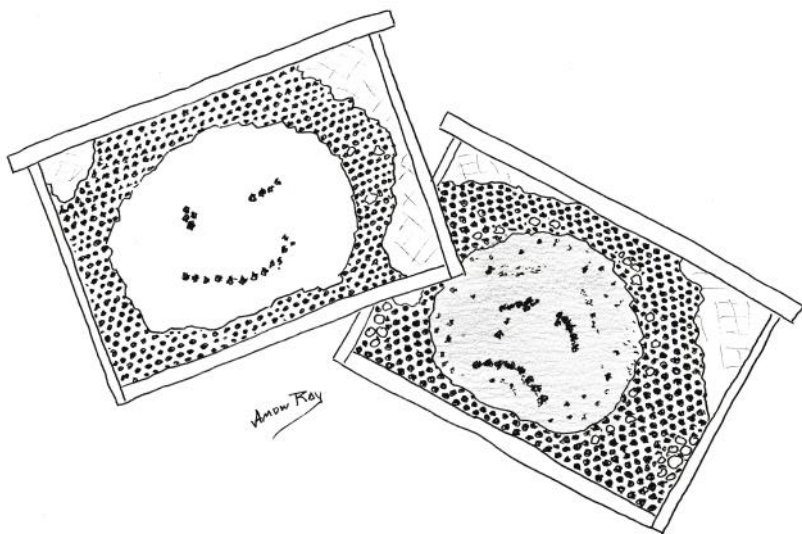
Description	Notation
Couvain plus ou moins comme sur la photo 1	4
Couvain plus ou moins comme sur la photo 2	3
Couvain de qualité intermédiaire entre les photos 2 et 3	2
Couvain plus ou moins comme sur la photo 3	1

On considère comme normal et compact un couvain avec moins de 10 % de cellules vides.

Au-delà de 10 %, l'apiculteur doit s'interroger et rester très attentif.

En notant systématiquement la qualité du couvain, on connaît bien ses colonies, on suit leur évolution et on arrive à identifier celles qui résistent le mieux aux aléas des saisons apicoles. Ce sont uniquement ces colonies qui doivent être multipliées et diffusées ! De ce fait, les transferts de cadres d'une colonie ou d'un rucher à l'autre doivent toujours avoir été précédés d'un examen minutieux du couvain.

Hubert Guerriat



NATURAL LIFE STYLE

Confection de : Salopettes - Vareuses - Coiffes

Couleurs : blanc ou miel
35 % coton 65 % polyester
Enfants de 6 à 16 ans
Adultes de S à XXL et sur mesure
Prix sur simple demande

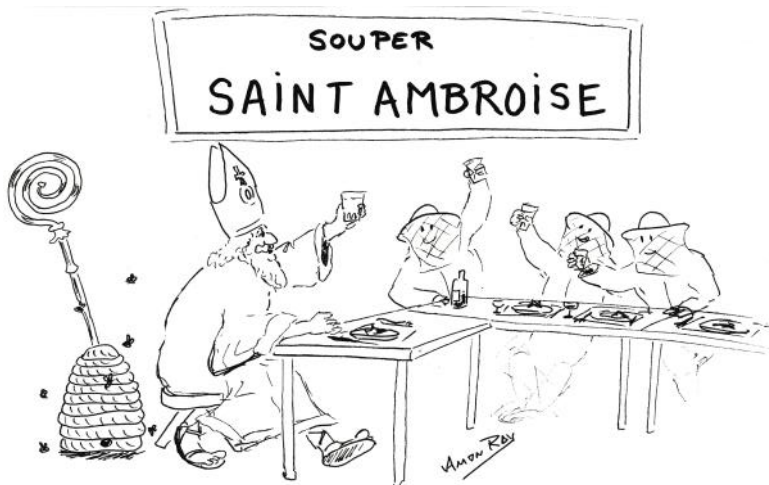


Patricia Lafosse
49, rue de Paris
1350 Jandrenouille
019/63.59.76

e-mail: natural.lifestyle@scarlet.be

Le souper Saint Ambroise

16



Le souper St Ambroise est un souper convivial d'apiculteurs : menu au miel, ambiance apicole riche en échange de bonnes pratiques. Il s'organise toujours en fin d'année à une date proche du 7 décembre fête de St Ambroise, patron des apiculteurs.

Une soirée bien sympathique qui a eu lieu le vendredi 29 novembre à La Ferme Nos Pilifs



La traditionnelle « **Journée de janvier** » aura lieu cette année ... le 2 février.

Rendez-vous à Namur, dans les auditorios de médecine dès 9h30. Les diverses présentations et conférences porteront sur les **abeilles VSH**, en présence de **Paul Jungels**, l'un des éleveurs d'abeilles européens les plus compétents.

Plus d'info sur le site <http://butine.info/journee-de-namur-2020/>

Recyclez vos cires de corps en de magnifiques bougies.

Pour valoriser la cire récupérée des corps de vos ruches, qui ne peuvent plus servir à refaire des cires gaufrées, *Bruxelles m'abeilles* a acquis récemment un poêlon « bain marie » et 7 moules différents pour confectionner des bougies. Tout ce matériel peut être emprunté accompagné de son mode d'emploi



17

En fonction de l'intérêt, il pourrait être envisagé par *Bruxelles m'abeilles* d'étendre encore le choix de moules.

Si vous êtes intéressé, il vous suffit de prendre contact avec Yves Van Parys au 0475/75.09.43 pour convenir ensemble du meilleur arrangement et/ou recevoir quelques conseils. Ce matériel est fragile. Prenez-en bien soin.

Yves Van Parys



Comment écumer son miel ?

18

Vous pouvez écumer votre récolte de miel qui est en maturateur avec une cuillère, avec une palette de pâtissier mais le résultat sera loin d'être parfait, il restera toujours un peu d'écume non désirée !

La bonne solution est d'écumer avec une étamine en tissu, vous savez celle que vous utilisez pour filtrer vos fruits lors de la confection de vos confitures et gelées (groseilles, coings etc. ...)

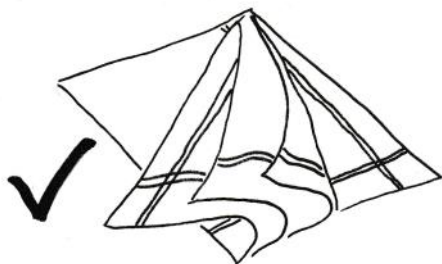
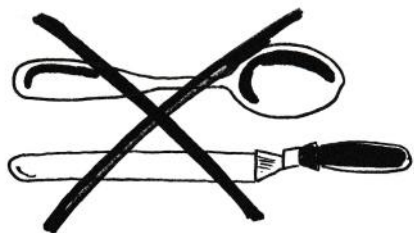
L'étamine est propre et sèche, vous la posez délicatement sur la surface du miel avec votre main de façon à bien coller l'étamine contre la surface du miel et contre la paroi du maturateur en marquant bien l'angle de contact. Puis, vous prenez deux coins de l'étamine dans une main et les deux autres coins dans l'autre main et vous soulevez lentement en rapprochant vos mains et en créant ainsi un cône. L'écume reste accrochée à l'étamine, le miel coule dans le maturateur. Vous saisissez les 4 coins dans une main, l'autre main prend une assiette et la glisse sous l'étamine.

Le tour est joué, la surface du miel est parfaitement propre.

L'étamine je la mets dans un nourrisseur pour la faire lécher par les abeilles (ainsi rien n'est perdu !) et puis je la rince à l'eau chaude et la laisse sécher en la suspendant bien étalée. Elle est prête pour un prochain écumage !

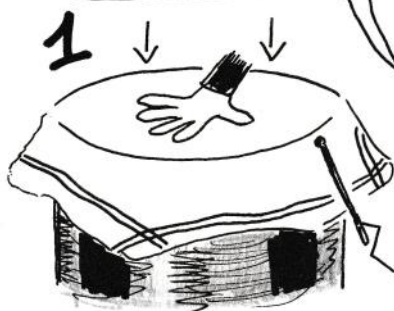
A vous d'essayer et d'adopter cette petite technique toute simple ;-))

Sonia et Christine



POSEZ DELICATEMENT

1



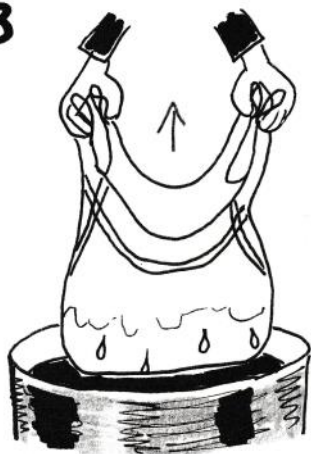
MARQUEZ BIEN L'ANGLE

2



SOULEVEZ LENTEMENT

3



SAISISSEZ LES COINS D'UNE MAIN

4



NOURRISSEUR

AMON RAY

Les trucs et astuces apicoles de Pitou

20

L'apiculture est un art, pas une science exacte.

Chaque apiculteur développe ses trucs et astuces, avec plus ou moins de succès. Posez le même problème à 10 apiculteurs, vous obtiendrez en général 10 réponses différentes (sauf sur les points hyper-basiques).

De l'utilité du sèche-cheveux en apiculture :

Même si on a bien placé les dispositifs chasse-abeilles, il en reste toujours quelques-unes sur les cadres retirés. Personnellement, j'utilise le sèche-cheveux pour débarrasser les cadres sortis des hausses de leurs dernières abeilles.

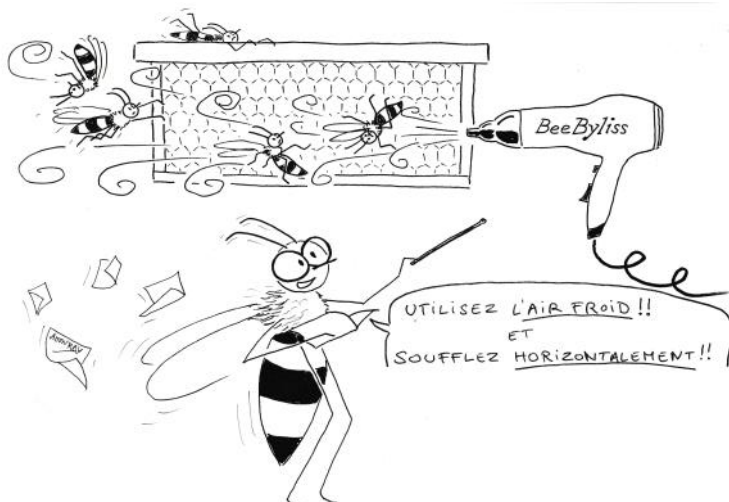
Le souffleur de jardin me paraît trop agressif.

Je les souffle donc au sèche-cheveux, cadre par cadre.

Dès qu'un cadre est débarrassé de ses dernières occupantes, je le mets rapidement à l'abri dans la miellerie.

ATTENTION :

- Veiller à ne pas souffler de l'air chaud ..., utilisez la soufflerie d'air froid !
- Souffler horizontalement pour ne pas projeter les abeilles vers le sol...



De l'utilité des bandeaux de poignet « tennisman » :

Mes abeilles ont une prédilection pour l'intérieur de mes poignets - là où on tâte le pouls - pour y planter leur dard lorsqu'elles sont énervées.

Malgré les gants avec leur couvre-manches, et l'épaisseur de ma combinaison, elles parvenaient à percer l'obstacle, jusqu'à ce que je trouve la solution providentielle : 2 bandeaux-éponges de tennismen passés au-dessus des gants, à l'endroit critique.

Pitou



«Un jour, les abeilles ont découvert les fleurs et les ont façonnées selon leur tendresse. Depuis lors, la beauté a pris plus de place dans le monde»

Jünger

Dans « l'âne et l'abeille » de Gilles Lapouge



MATERIEL APICOLE

**LE PLUS GRAND CHOIX
EN WALLONIE**



**RUE TROU DU SART N° 8
ZI. DE FERNELMONT (NAMUR)**

081/36.37.38

**HORAIRES : MERCREDI 14H - 17H & SAMEDI 9H - 12H
OU SUR RDV LE LUNDI ET JEUDI**

www.beeboxworld.com

Les Ateliers promenade ou le festival des produits de la ruche fut une grande réussite !

C'était une nouveauté, une journée dédiée aux recettes, trucs et astuces des apis pour utiliser les produits de leurs ruches.

On y a parlé de cire, propolis et miel, on y a expliqué l'utilisation de la cire, on y a fabriqué de l'encaustique, des cosmétiques, des tissus cirés, on y a exposé les recettes maison des apis pour les apis.

Une belle découverte d'une dizaine d'ateliers en se baladant de l'un à l'autre pour les apis et leurs amis/familles.

Chaque visiteur a pu déguster du pain d'épice, des barres céréales, ...et est reparti avec 14 fiches recettes, une bougie, un tissu ciré, de l'encaustique, de la moutarde, du savon...

L'Atelier Promenade fut un évènement très réussi grâce à la présence et au dévouement des apis ,la délicieuse météo fut la cerise sur le gâteau. Tous les retours positifs nous encouragent à refaire l'évènement l'année prochaine ou dans deux ans en invitant des apis d'autres associations apicoles. Encore un tout grand merci pour votre enthousiasme dans l'organisation de ce bel évènement

Le conseil d'administration



Vernis à la propolis

- Placer la propolis de grattage dans un bocal avec couvercle.
- Y ajouter de l'alcool à brûler (alcool méthylique) en double quantité que la propolis de grattage.
- Laisser infuser en secouant le mélange de temps en temps.
- Le vernis s'assombrit avec le temps mais est prêt à l'emploi.

Cédric et Yves



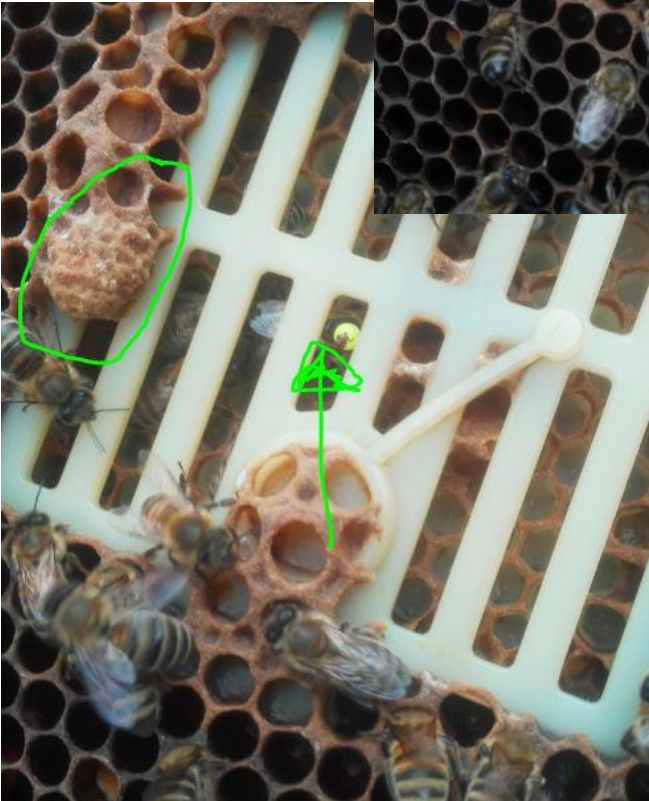
13 octobre 2019



ateliers promenade

Les produits de la Ruche





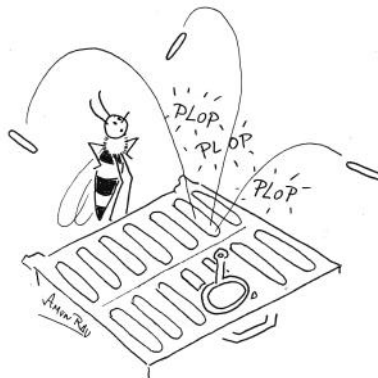
Le déplacement d'œuf ? Mythe ou réalité ? La preuve par Scalvini !

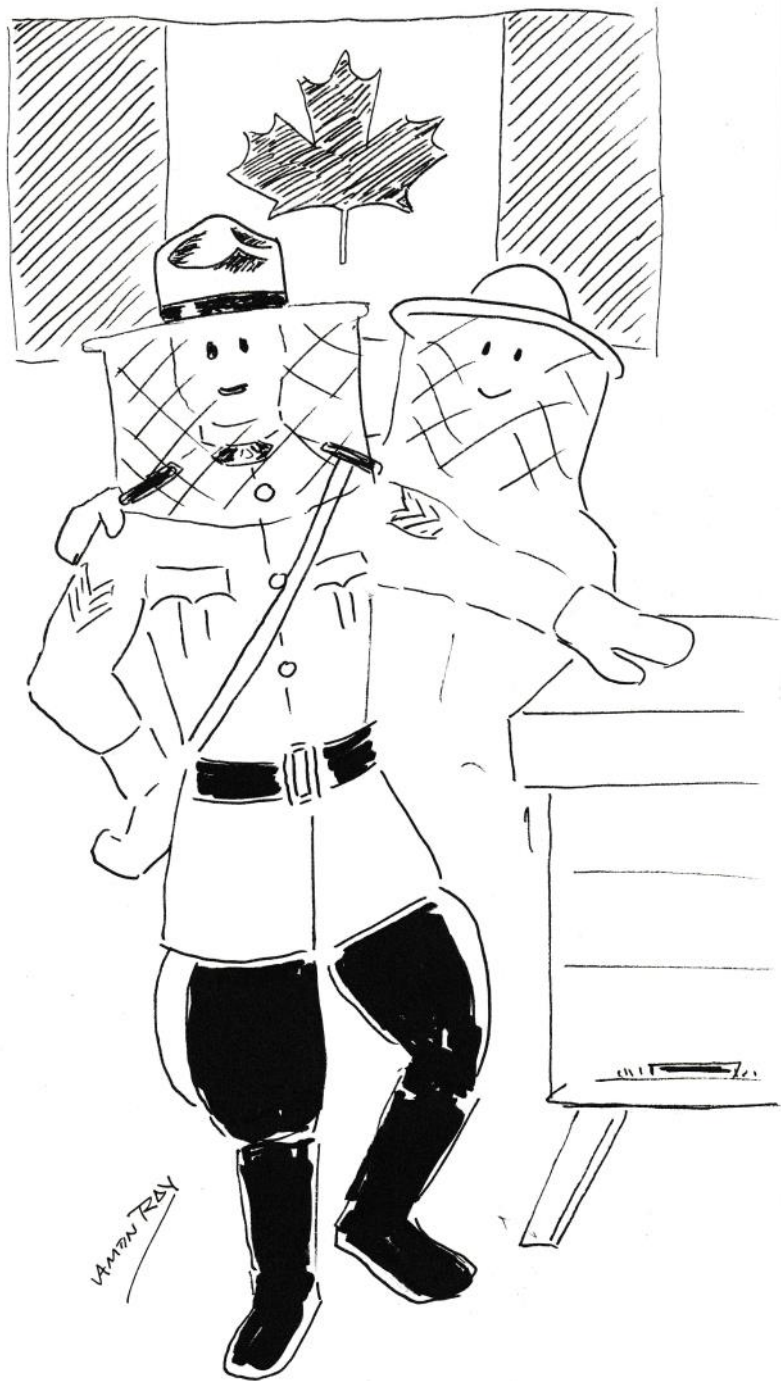
Nous avons engagé nos reines dans les cagettes Scalvini pendant 24 jours. Le 15 juillet, jour prévu pour la libération des reines, nous avons eu la surprise de voir une belle cellule royale non encore complètement operculée et se situant au bord de la cagette. La reine était bien dans sa cagette, il n'y avait pas d'autres œufs aux environs. Elle n'a pas pu aller pondre elle-même dans la cellule; nous pouvons en déduire que les ouvrières avaient organisé un remplacement de reine pendant l'enfermement.

Nous avons détruit la cellule royale. La reine a très bien repris sa ponte avec de très beaux cadres de couvain mais, malgré tout, la colonie a réessayé et refait d'autres CR pendant presque 2 mois. Tous les 10 jours, nous avons été surveiller et détruire systématiquement les nouvelles CR. La colonie a fini par ré-accepter la reine.

Bon à savoir !

Catherine et Renaud du Rucher de toutes les couleurs





Si l'apiculture canadienne a une dimension productiviste et industrielle (voir: <http://butine.info/apiculture-canadienne-version-honey-money/>), par contraste, l'apiculture en ville endosse au Canada la mission d'éveiller les consciences à la protection de l'environnement, au respect du milieu, à l'importance des pollinisateurs en général pour produire une nourriture de qualité et relocalisée. De ce fait, les projets apicoles s'accompagnent bien souvent d'un solide volet pédagogique et social comme c'est aussi le cas pour Bruxelles M'abeilles. Les missions sont multiples et les apiculteurs urbains s'engagent à pratiquer une apiculture responsable et intégrée dans un réseau de développement plus large partageant des enjeux comme la restauration des milieux en jardinant ou redonnant une place aux plantes mellifères, comme la culture de plantes comestibles en ville pour relocaliser les productions, ou encore comme la mission éducative et le soutien aux populations moins favorisées.

La coopérative de solidarité Miel Montréal a publié une Charte de l'apiculture urbaine qui fixe les différents objectifs vertueux de la pratique en ville (<http://mielmontreal.com/charte/>). Gregory Lynch, que j'ai rencontré à l'occasion d'une visite organisée dans le cadre du congrès Apimondia, s'occupe d'animations et de formations pour la coopérative, tout en remplissant les fonctions de trésorier. Gregory est "entrepreneur en environnement". Il nous a conduit sur l'un des sites tout récent de l'Université de Montréal (<https://www.umontreal.ca>), Campus Mill, où ont vu le jour des "projets éphémères" rassemblant les habitants du quartier dans le cadre d'activités pédagogiques et récréatives. Plutôt qu'une friche industrielle, le lieu est devenu un vrai laboratoire de verdissement urbain avec des jardins partagés, un bar et des activités de spectacle. Miel Montréal a également investi les lieux et propose des formations sur le site. L'équipe encourage les apiculteurs à être collectifs. Plutôt que plusieurs ruches pour un apiculteur, ils prônent une ruche pour plusieurs apiculteurs. Pour pérenniser ses services, Miel Montréal propose aussi des services de type gestion de ruches pour les entreprises mais refuse de s'en tenir là. Les entreprises clientes doivent s'engager à éduquer les salariés: ils doivent recevoir une initiation à l'apiculture, aux pollinisateurs, au jardinage. C'est un

win-win qui fonctionne bien et répond à la mission éducative de la coopérative.



Autre exemple de cercle vertueux incluant l'apiculture, j'ai pu visiter Santropol Roulant (<https://santropolroulant.org/fr/>), une organisation située sur Le Plateau, un quartier alternatif de Montréal. Santropol Roulant est une communauté idéaliste mais aussi une vraie success story. Elle réussit à fédérer un nombre impressionnant de jeunes bénévoles autour d'un projet intergénérationnel: proposer des plats cuisinés à des personnes âgées ou à mobilité réduite qui éprouvent des difficultés à se déplacer. Plusieurs ateliers s'organisent autour de cette mission:

- les uns produisent de la nourriture dans le jardin sur le toit ou dans une ferme périurbaine;
- d'autres cuisinent des repas sains et équilibrés à partir des récoltes;
- d'autres encore prennent en charge la popote roulante et livrent plus d'une centaine de repas par jour à vélo;
- un atelier vélo permet les réparations et l'entretien des bicyclettes de livraison mais aussi la formation à l'entretien des vélos et l'entraide démocratique des cyclistes du quartier;
- un atelier apiculture permet d'apprendre à s'occuper des abeilles, de produire du miel et surtout de polliniser les cultures.

Il faut ajouter un lombricomposteur de belle taille, des cultures de

champignons, un magasin qui vend des plats surgelés ou des conserves transformées sur place, sans oublier un service de paniers de légumes bio. Le tout forme une belle énergie inclusive, un réseau de jeunes qui s'investissent pour une cause environnementale et sociale. La recette du succès? Sans doute un contexte porteur et des idées séduisantes. Enormément de jeunes bénévoles sont encouragés par la souplesse du système: chacun s'engage à son échelle, selon ses possibilités et ses compétences. Même un peu de temps une fois par an est apprécié. Seul l'atelier apiculture demande un plus grand engagement. Il y a le sérieux et la longueur de la formation pour devenir apiculteur et la mission qui suit: s'occuper des ruches de la communauté, participer à des actions de sensibilisation ou de démystification, s'engager à parfaire sa pratique apicole urbaine. L'implication est hebdomadaire entre mars et octobre et devient mensuelle entre novembre et février. Le collectif gère moins de 10 ruches Langstroth sur plusieurs sites. Chaque apiculteur formé peut également disposer de ses propres ruches enregistrées auprès de l'administration (<https://www.mapaq.gouv.qc.ca/fr/Productions/santeanimale/obligations/abeilles/Pages/Enregistrementproprietairesabeilles.aspx>).

L'organisation en réseau, que ce soit un réseau associatif ou un réseau d'individus, fait que l'apiculture bénéficie d'une excellente intégration. Les apiculteurs montréalais veillent à respecter les contraintes liées à leur activité, sont les premiers

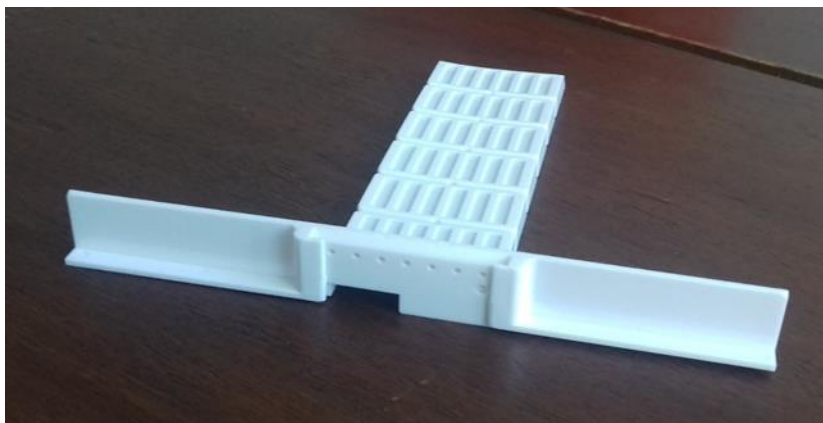


défenseurs de la biodiversité des pollinisateurs et s'engagent dans une mission éducative qui inclut la sensibilisation à l'environnement. Enfin, la dimension sociale est très présente à travers des projets bénéficiant à tous types de populations et des interventions dans les écoles et les quartiers pour sensibiliser le plus grand nombre. A Montréal, j'ai visité des ruchers vertueux faits pour échanger, pour rendre des services et créer des petits bonheurs en ville. Une découverte très inspirante!

Agnès FAYET

Entrée de ruche

Système pour limiter ou empêcher le pillage d'une colonie.



33

Un ami m'a rapporté de Slovénie ce petit appareillage qui semble bien pratique. On assemble les 3 parties et on glisse dans l'entrée de la ruche la partie large ; la partie verticale vient fermer toute l'entrée. Ne reste que le couloir qui peut être entièrement ou à moitié fermé ou tout à fait ouvert.

Les abeilles gardiennes peuvent facilement défendre l'accès à la colonie.

Claude Vin



zapiralna ploščica

čelna desčica

divocestni koridor

Univerz
Koridor i
sistemor

Vzdržljivi
Koridor
z zelo d

Koridor se združi s **čelno desčico** in se vstavi v žrelo panja. Preden se ga vstavi, se preveri, da v panju ni ovire, ki bi onemogočala vstavitve. Morebitna ovira se odstrani ali pa se koridor skrajša na za to predvidenih mestih. Z **zapiralno ploščico** se delno ali v celoti zapira vhod v koridor. Vstavlja se jo v čelno desčico.

Proizvajalec:
Vermis d.o.o., Talantjeva ulica 9,
SI-1000 Murska Sobota, Slovenija.
Proizvedeno na Kitajskem.
www.celbejkoridor.si

Alcohol washing et sucre impalpable.

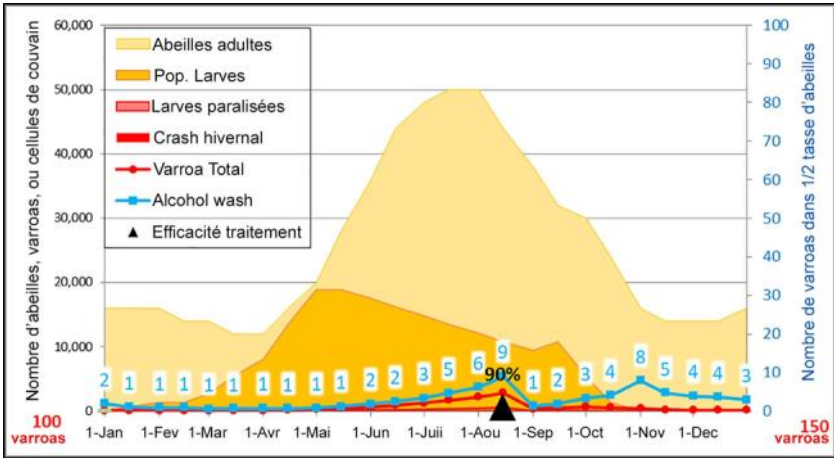
Derrière ces mots, point de recettes de liqueurs, mais deux méthodes rapides et réputées efficaces pour monitorer notre ennemi apicole, le *Varroa destructor*.

Je découvre ces techniques de suivi apicole par Alexandra, apicultrice, qui me propose de l'accompagner lors d'une de ses visites dans son rucher.

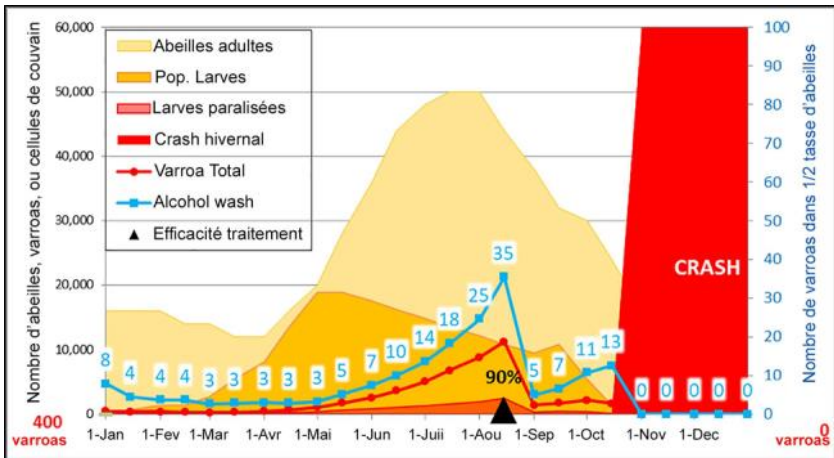
Ces méthodes sont basées sur une étude publiée en 2010 et menée par Lee et al. au département d'entomologie de l'université du Minnesota. Ces recherches ont été conduites sur 31 ruchers de 5 apiculteurs différents pendant 3 ans. L'idée était de trouver une méthode facile et rapide de monitoring du *Varroa* et qui ne causerait pas trop de dommages aux colonies. L'étude avait conclu qu'à partir d'un échantillon d'abeilles de 175 individus, il était possible de déterminer à partir d'un lavage à l'alcool le nombre approximatif d'abeilles contaminées dans une ruche. L'étude assurait que le taux d'erreur était suffisamment faible pour valider la méthode. Cependant la même étude recommandait pour plus de précision, et pour faciliter le calcul de faire un comptage sur 300 abeilles. Ce nombre d'abeilles correspond à un volume de 120 ml. Lee testait aussi une méthode à base de sucre impalpable, cette dernière tuait moins d'abeilles, mais elle était malheureusement, aussi, moins précise que l'Alcohol Wash.

Dans une autre étude menée en 2005, Pernal et al observaient que l'odorat des *Varroa destructor* préférait les phéromones des abeilles nourricières âgées de moins de 16 heures.

Ces découvertes ont conduit Randy Oliver à différentes conclusions. Notamment, 75% des *Varroas* d'un rucher se trouvent dans 25 % des colonies. Et aussi, si une ruche est infestée à plus de 3% de *Varroas* en septembre, elle ne passe pas l'hiver. Nous sommes fin août, Alexandra teste son rucher au moyen de l'Alcohol Wash (Photo1) et Jonathan un autre apiculteur inspiré par le monitoring teste la méthode du sucre impalpable. Nous sommes donc partis compter les *Varroas* dans les colonies d'Alexandra et de Jonathan avec ces deux méthodes.



Evolution des populations d'abeilles et de varroas dans une ruche moyenne
 Source : Randy Oliver, <http://scientificbeekeeping.com/the-varroa-problem-part-14/>,
 Traduction Michael De Plaen



Evolution des populations d'abeilles et de varroas dans une ruche dite Mite Bomb
 Source : Randy Oliver, <http://scientificbeekeeping.com/the-varroa-problem-part-14/>,
 Traduction Michael De Plaen

Les graphiques ci-dessus, issus des observations de Randy Oliver, appuient l'hypothèse que 10% des colonies d'un rucher sont plus sensibles que les autres aux infestations de varroas. A traitement égale, la ruche subit un crash hivernal et contamine les autres ruches.



*Photo 1 :
Equiptement de
base de
l'alcohol wash.
Photo Michael
De Plaen*



*Photo 2 :
L'apiculteur
fait tomber les
abeilles dans
un bac*



*Photo 3 : Les abeilles sont secouées pour
laisser les abeilles plus âgées s'envoler -
Photo Michael De Plaen*



*Photo 4 : Les abeilles et le sucre impalpable
sont tournés pendant 1 minute -
Photo Michael De Plaen*



*Photo 5 : Comptage de
Varroas au moyen de
l'alcohol wash -
Photo Michael De Plaen*



*Photo 6 : Deux Varroas au fond du pot -
Photo Michael De Plaen*

Première étape, nous récoltons les abeilles. Nous repérons ainsi le cadre le plus chargé en pollen. Alexandra m'explique que seules les nourrices digèrent le pollen. Nous nous assurons alors de ne pas emporter la reine avec nous.

Les abeilles sont ensuite brossées ou tapées dans un bac (Photo2). Ce dernier est secoué pour permettre aux abeilles plus âgées de s'envoler et de récupérer les mâles (Photo3). J'apprends alors que les nourrices ne savent pas voler.

Ensuite Jonathan les place dans un pot en verre dont le couvercle percé est recouvert d'un grillage qui retient les abeilles sur toute sa surface. Il dépose ensuite 2 cuillères de sucre impalpable dans celui-ci, puis le tourne à la manière d'une benne à béton pendant 1 minute (Photo4) avant de l'agiter pendant 30 secondes au-dessus d'un papier à la manière d'une salière. Il pleut alors des Varroas et du sucre impalpable. Jonathan rajoute à nouveau deux cuillères de sucre et répète l'exercice une seconde fois. Il ne reste plus qu'à répandre un peu d'eau sur la surface pour compter les acariens plus facilement.

Comme cette dernière méthode, selon les études de Lee, serait moins précise, Alexandra reprend les 300 abeilles et les plonge dans un bain d'alcool. Ce pot contient l'alcool et un second pot fait de grillage qui évite aux abeilles de se répandre dans le récipient principal tout en laissant aux Varroas la liberté de se déposer dans le fond du récipient. Alexandra mélange le bain d'alcool à brûler et les abeilles pendant une minute (Photo5). Les Varroas se décrochent et tombent au fond du pot. Il suffit de retirer le grillage et les abeilles mortes pour compter ce qui reste au fond du pot (Photo6).

Dans le rucher d'Alexandra, nous examinons deux colonies récupérées et traitées à l'acide oxalique en mai.

Sur la première nous comptons 18 Varroas pour 300 abeilles par la méthode du sucre impalpable. Nous en retrouvons un supplémentaire par la méthode de l'Alcohol Wash. Le résultat est sans appel, 6%. Il y a donc 6 Varroas phorétiques sur 100 abeilles. La ruche ne passera pas l'hiver si elle n'est pas traitée.

Nous passons à la seconde ruche récupérée et traitée à la même période. Nous comptons 28 Varroas dans le sucre impalpable et 5 de plus dans l'alcool. 11%, sans traitement, la colonie est condamnée et

les abeilles d'autres ruches plus saines risquent d'être elles aussi réinfestées par la dérive et le pillage. Dans les autres ruches d'Alexandra nous comptons une quantité de Varroas sous le seuil des 3%.

Dans le rucher de Jonathan, sur les 300 abeilles extraites d'une colonie, nous comptons 68 Varroas. Soit 23 % de la colonie est infestée.

Le monitoring au sucre impalpable nécessite un coefficient de correction de 1,1 pour atteindre le nombre compté par la méthode de l'Alcohol Wash. A ce niveau, la précision de l'alcool n'est même plus nécessaire.

Ça nous épargne un sacrifice peu utile dans ce cas de figure. Selon Jonathan le taux de perte d'abeilles par la méthode du sucre impalpable est de 15%. Les survivantes peuvent donc être réintroduites dans la ruche.

Après cette expérience, je suis heureux d'avoir découvert deux méthodes simples et complémentaires pour monitorer l'infestation par Varroa destructor et l'efficacité des traitements. Le ministère de l'agriculture d'Ontario, Canada, recommande d'ailleurs de réaliser ce type de monitoring dans les ruches deux fois par an.



L'abeille rejoint sa colonie après un monitoring au sucre impalpable - Photo Michael De Plaen

Cette recommandation amène la question suivante : pourquoi est-il utile de compter les Varroas? Dans un principe de précaution qui consiste à préserver ou sauver un rucher, ce comportement permet d'étudier l'efficacité d'un traitement. Il limite aussi la prolifération des infections dont le Varroa est vecteur. Il permet d'éviter encore les phénomènes de dérive en repérant les mite bomb (à un stade de l'infestation dans une ruche, l'accroissement de la population du Varroa est tel qu'il explose littéralement et anéantit la ruche). Enfin, il permet d'anticiper les bons gestes si une ruche est trop affaiblie par le parasite et les maladies dont il est vecteur en ramenant, par exemple, de jeunes abeilles saines pour redresser l'équilibre de la ruche.

Dans cette période pandémique un bon Varroa ne serait-il pas un Varroa qu'on ne perd pas de vue?

Michael De Plaen

...PROCHAINE FOIS : HIPS-
JE TESTERAI LE SUCRE...

Lien :

Une vidéo de Randy Oliver qui explique pas à pas l'alcohol wash : <http://scientificbeekeeping.com/how-to-perform-an-alcohol-wash/>

Sources :

Lee, KV, RD Moon, EC Burkness, WD Hutchison and M. Spivak (2010) Practical sampling plans for Varroa destructor (Acari: Varroidae) in Apis mellifera (Hymenoptera: Apidae) colonies and apiaries. Journal Of Economic Entomology 103(4):1039-1050.

Pernal, S. F., D. S. Baird, A. L.

Birmingham, H. A. Higo, K. N. Slessor, and M. L. Winston. 2005. Semiochemicals influencing the host-finding behaviour of Varroa destructor. Exp. Appl. Acarol. 37: 1-26.

Varroa Mite - Sampling and Monitoring Infestation Levels, Ministry of AGRICULTURE, FOOD AND RURAL AFFAIRS (2016): <http://www.omafra.gov.on.ca/english/food/inspection/bees/varroa-sampling.htm>



Réalisation d'un cérificateur solaire :

40

La fabrication d'un caisson peut paraître simple. Malgré cette apparente simplicité il y a quelques trucs à connaître sur les matériaux, les assemblages, etc... tout en garantissant un bon équerage.

Vu que notre cérificateur sera la plupart du temps à l'extérieur, il faudra choisir un bois autre que du MDF et de préférence un bois hydrofugé (qui sera ultérieurement protégé par une peinture digne de ce nom).

On peut donc très bien utiliser des planches de contreplaqué assemblées, collées et clouées sur chant, avec ou sans rainurage (selon votre équipement).

Fournitures :

2 planches de 50cm x 20cm ép : 20mm (caisson)

2 planches de 80cm x 20cm ép : 20mm (caisson)

1 planche de 50cm x 63cm ép : 20mm (fond partiel)

1 planche de 50cm x 15cm ép : 20mm (bac)

1 planche de 50cm x 10cm ép : 20mm (retour bac)

+/-2.7m de profil 40 x 40mm pour réalisation du couvercle

Colle, sangles, serre-joints, quelques vis ou clous, tôle acier ou inox <1mm (50x63cm), fix-all/silicone, morceau de grillage ou grille à reine, papier de verre, plaque de polycarbonate de +/-82/83cm x 51/52cm.

Assemblage rainuré ou collé-cloué sur chant :

1. Assemblez les quatre côtés du caisson en les collant sur chant.
2. Clouez sur chant les quatre côtés des planches pour terminer et renforcer l'assemblage. Un ou deux serre-joints ou sangles aideront à maintenir l'équerage.
3. Une fois les quatre côtés assemblés, encollez les chants arrière et fixez le fond de 50 x 63cm à mi-hauteur du caisson avec vis ou clous adaptés. Chassez la tête des clous.



Si vous possédez une scie circulaire de table, vous pourrez assembler les éléments des caissons plus solidement par rainurage. Il vous faudra régler précisément le guide de coupe avant d'effectuer les rainures.

Deux passes seront nécessaires pour rainurer les deux côtés de chaque planche.

Pour l'assemblage, encollez soigneusement les chants des entailles.

4. En cas de vis ou clous, rebouchez les trous avec de la pâte à bois de façon à obtenir une surface parfaite pour l'enduisage et la mise en peinture qui interviendront ultérieurement.



5. Avec la planche de 50x15cm, nous allons réaliser le bac par collage/visage

6. Avec la dernière planche, nous fermons le bac avec des vis. A ce stade, vous pouvez utiliser du fix-all/silicone pour colmater tous les chants afin d'avoir une bonne étanchéité.

7. Retourner votre cérificateur et coller votre tôle acier/inox au fix-all. Ici nous avons pris des chutes d'acier noir découpées à dimension.

Pose des chutes comme des tuiles avec superposition les unes aux autres.

Réalisation de deux réducteurs fendus et inclinés (avec des chutes de bois) pour retenue des cadres et fixation par insert du grillage/grille à reine. Fixation par vis.



8. Poncez l'ensemble. Vous pouvez utiliser une ponceuse mais une cale à poncer et du papier de verre feront aussi l'affaire.

9. Passez une couche d'imprégnation ou une couche d'enduit bouche-pores. Laissez sécher avant de passer à la peinture (au moins deux couches).



10. Voici le caisson terminé. Vous pouvez fixer des poignées sur les côtés ainsi qu'un tube trépiéd (vendus dans le commerce) par le dessous. Il sera ainsi installé à l'abri de l'humidité et il pourra être orienté avec le soleil.

11. Il reste la réalisation du couvercle. Nous allons avoir besoin de quelques longueurs supplémentaires de bois. Un profil en carré de 40 x 40mm peut faire l'affaire. Il faudra rainurer le bois au milieu de son épaisseur pour introduire votre polycarbonate ou vitrage (attention les vitres trop fines sont cassantes et se fêlent souvent sous l'effet de la chaleur).

La rainure sera donc en fonction de l'épaisseur de votre recouvrement. En général, une épaisseur de plaque de polycarbonate en standard fait 16mm.

Si rainurage difficile, vous pouvez assembler par superpositions plusieurs lattes de dimensions différentes pour obtenir le profil désiré.

Afin de permettre un certain jeu, il faut prévoir 1cm sur le pourtour.

Notre latte supérieure et inférieure fera donc 51-52cm de long.

Et nos deux lattes de côté feront 81-82cm de long.

Un assemblage en biseau 45° est esthétiquement plus joli et permet un collage des tranches plus aisé.



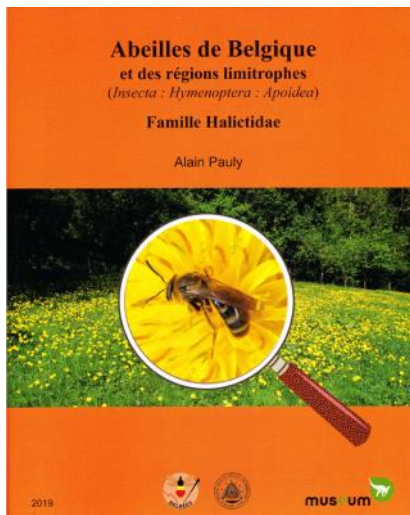
Bon travail !

Sébastien dit Cba

Des nouvelles de la bibliothèque

Pauly, A. (2019) Abeilles de Belgique et des régions limitrophes (Insecta: Hymenoptera: Apoidea) Famille Halictidae (ISBN: 978-9-0732-4244-9)

43



Avec 80 espèces recensées en Belgique, les Halictidae forment la famille d'abeilles la plus fréquemment observée, du début du printemps à la fin de l'été. Près d'un quart des abeilles sauvages de nos contrées appartient à cette famille. Un total de 60,338 spécimens, originaires de Belgique et du Luxembourg a été étudié.

Ce livre propose des clés d'identification abondamment illustrées. Celles-ci sont toutes accompagnées d'observations, de photos détaillées du mâle et de la femelle, d'une carte de la distribution géographique, d'un graphe phénologique et de commentaires sur les plantes pollinisées, le comportement social, nidification et statut de l'espèce sur les listes rouges. Après analyse, il apparaît que 46% des espèces se situent dans les catégories « Éteint au niveau régional (RE) » ou « vulnérable ».

Les causes principales de cette situation sont l'intensification de l'agriculture et de l'urbanisation. En conclusion de cette étude, l'auteur propose quelques pistes pour améliorer la santé des populations d'abeilles sauvages, et plus spécifiquement les Halictidae.

Ce livre fort bien documenté est disponible dans notre bibliothèque.

Anne Van Eeckhout

Quand on veut montrer les abeilles ...

44

Il m'est souvent arrivé d'aller dans une classe pour expliquer les abeilles. De la 3ème maternelle à la sixième primaire, les enfants sont passionnés. Après un petit cours sur la vie des abeilles, un joli diaporama, l'explication de la cire, de la propolis, de la boîte vitrée à insectes proches ou ressemblant aux abeilles, la dégustation de miels et de pollen, arrive le clou de l'atelier : la ruchette vitrée !

Mais cette ruchette, il faut la préparer. Les abeilles n'aiment pas trop ça ; d'une ruche à la population bourdonnante elles se retrouvent sur un cadre unique , coincées entre 2 vitres. Bien sûr la reine est avec elles, mais elles n'ont qu'une idée : sortir de là. Comment font-elles ? Elles trouvent presque toujours un petit trou, un petit passage pour y arriver : une vitre mal appliquée, une des mailles du grillage d'aération un peu élargie, le portail d'entrée qui a glissé ... ou encore se cacher en dessous du grillage.

Alors, pas de panique. Le premier réflexe de la fugitive : voler vers la lumière, c'est-à-dire la fenêtre de la classe ou une vitre de la voiture. Il m'est arrivé d'avoir plus de 50 abeilles dans l'habitacle. Je n'ai jamais été piqué dans la voiture. Surtout ne pas ouvrir la vitre, ce seraient des abeilles perdues. Attendre, si on le peut, d'arriver au rucher où elles retrouvent des repaires.

Une fois, au moment d'ouvrir la protection en contreplaqué, la vitre s'est ouverte aussi. Heureusement nous étions dehors, enfants, institutrice et moi, non loin du rucher. Personne n'a été piqué. Une autre fois, une abeille s'est échappée dans une classe d'école. On a cru qu'elle s'était envolée par la fenêtre. L'institutrice m'a téléphoné le lendemain pour me dire qu'elle avait retrouvé l'abeille dans la manche de son manteau ... et cette fois elle a été piquée !

Claude Vin



La Ferme aux Chiens S.C.R.L.

Rue des Fermes, 3 - 5081 Bovesse

Tél. 081/56 84 83



Matériel et produits apicoles

Matériel : ruches, extracteurs, nourrisseurs, bocaux, etc.

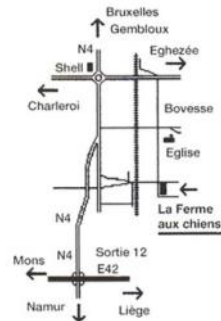
Produits de la ruche : propolis, miel, pollen, pommades, cire gaufrée 100% pure.

Matériel et produits pour la fabrication des bougies.

Location de salles



www.lafermeauxchiens.be



Ouvert : les lundis, mercredis
et samedis
de 14 à 19 h
ou sur rendez-vous.

Recette : Filet de poulet belgo-montréalais :

46

Cette recette a été créée par notre Xavier National lors d'Apimondia et je l'ai adaptée pour nos amis apiculteurs

Ingrédients :

pour les poulets farcis :

filets de poulet
julienne de légumes
chair à saucisse finement hachée ou du haché
miel

pour la purée

patates douces
pommes de terre
beurre
sel-poivre
noix de muscade

pour les légumes :

ail
tomates
chapelure

pour la sauce

2 cubes de bouillon dissouts
jus d'ananas



Préparation :

pour les filets de poulet (1 filet par personne)

Fendre les filets de poulet et les farcir avec la chair à saucisse et la julienne de légumes mélangés.

Arroser chacun des filets ainsi préparés de 2 cuillères à café de miel liquide et doux (le miel de tilleul de Bruxelles convient très bien)

Mettre un filet d'huile dans un plat allant au four, y placer les filets préparés, mettre au four préchauffé à 180°C durant environ 1/2 heure.

En cours de cuisson, ajouter un peu de bouillon de légumes afin que le poulet reste moelleux.

Vous pouvez aussi les cuire à la poêle et ajouter un peu de bouillon de légumes durant la cuisson

pour la purée

Pour 4 personnes : faire cuire 3 belles pommes de terre et une belle patate douce.

Une fois la cuisson terminée, la totalité est réduite en purée et assaisonnée selon votre convenance, sel, poivre, beurre, noix de muscade

pour les légumes

Couper les tomates en deux.

Déposer un peu d'ail finement haché et recouvrir les demi-tomates d'un peu de chapelure, les mettre au four à 180°C et surveiller la cuisson

Le reste de la julienne de légumes peut être cuite dans le bouillon de légumes et servie avec les tomates

pour la sauce (si vous aimez le sucré-salé)

Réserver du bouillon de légumes, le faire réduire, y ajouter un peu de jus d'ananas et servir sur les légumes ou le poulet.

Bon appétit

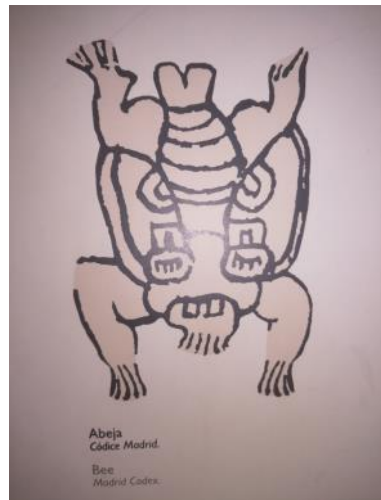
Sonia



Le coin des voyages

Au cours d'un voyage au Mexique, j'ai pu observer le dessin magnifique d'une abeille.

Martine





BIJENHOF

LE MONDE DE L'APICULTURE ET SES PRODUITS



Ouvert du lundi
au vendredi de
8h30 - 12h - 13h30 - 18h
Samedi 9-12h
Fermé le dimanche
et jours fériés

Portes ouvertes annuelles le 21 juillet !

- **Fabrication de ruches dans notre propre atelier**
 - en sapin rouge à l'ancienne
 - disponible en toutes les dimensions standard.
- **Fabrication Matériel en acier dans notre propre atelier**
 - extracteurs, tangentes, radiales, révétilles,
 - malaxeurs, machines à désoperculer, mélangeurs,
 - fondueuses à cire, chévalots, entruvers.
- **Fabrication cire d'abeille dans notre propre atelier**
 - cire ou côtelé et lamelle
 - gaufrée et en blocs
 - comme la Européen
- **Nourissement:**
 - sucre cristallisé, semi-à-bee, apiscup, sirup acétyl-ambrosia, apifonda
- **Spécialisé dans tout le matériel apicole.**
 - vêtements d'apiculteur
 - accessoires de ruche (c)
 - livres-cadres, fumotars, pinces, broches,
 - matériel pour récolter le miel
- **Essais d'abeilles**
 - uniquement sur commande
 - uniquement enlevement, pas livraison
- **Tout pour fabriquer vos bougies en cire:**
 - tout le matériel est disponible dans notre magasin
 - demandez notre catalogue de bougies
- **Achat et vente de miel Européen**
 - Le miel est à la fois disponible en petit et en grand format (aux alentours de 20 kg)
 - avec étiquettes Bijenhof ou propre marque
- **Produits cosmétiques**
 - Notre gamme de produits cosmétiques à base de propolis peut être trouvée dans notre boutique en ligne

Vos achats en ligne. Tout aussi facile!

Visitez notre boutique en ligne:

www.Bijenhof.be



Conges annuels Du lundi 22 juillet au samedi 10 août 2019. Du samedi 21 décembre au samedi 4 janvier 2020. Jours de fermeture exceptionnelle: Samedi 20 avril, vendredi 31 mai, samedi 1 juin & samedi 2 novembre 2019.

Cette société d'apiculture, reconnue au niveau international, offre des produits de qualité supérieure, aux prix les plus avantageux !

Bruxelles m'abeilles

SOCIETE ROYALE D'APICULTURE
DE BRUXELLES ET SES ENVIRONS A.S.B.L.



Site : www.api-bxl.be
Courriel : lerucherfleuri@api-bxl.be
Siège social : Rue au Bois 365b bte 19 1150 Bruxelles
TVA : BE 0414 816 441

Président : Yves ROBERTI LINTERMANS
Oyenbrugstraat 40 – 1850 Grimbergen Tél : 02/270.98.86

Trésorier : Michèle POTVIEGE compta@api-bxl.be

Secrétariat: Christine BAETENS rucherecole@api-bxl.be

Prêt de matériel de fonte de cire : Christine BAETENS cire@api-bxl.be

Prêt de matériel de miellerie :
Philippe et Siobhan au Rucher de Moortebek miel@api-bxl.be Tel : 0472 046 141

Bibliothèque : Michel HUBERT bibliotheque@api-bxl.be
Rue de la Rive, 37 – 1200 Bruxelles Tél : 0485 142 339

Atelier d'Encirage: Louis MONEGER encirage@api-bxl.be

Rucher d'élevage: Bernard DELFORGE rucherdelevage@api-bxl.be

Jardin d'Abeilles : Dieter TELEMANS et Moussa TAJE
jardindabeilles@api-bxl.be

Balades botaniques : Michèle POTVIEGE balades@api-bxl.be

cotisation 2020

Membre adhérent : 20 € (+5 € pour envoi à l'étranger) comprenant la revue Le Rucher Fleuri, tous les avantages aux membres, Assurance RC pour le rucher +1€ pour assurance rucher supplémentaire (l'adresse doit être envoyée au trésorier) À virer sur le nouveau compte IBAN: [BE20 5230 8090 5856](#) de la Société Royale d'Apiculture de Bruxelles et ses Environs, SRABE asbl

A seulement 1 heure de Bruxelles ! Parking facile.

DU MATERIEL DE MIELLERIE DIFFERENT !

LA QUALITÉ INOX THOMAS AU SERVICE DE L'APICULTURE LOISIR.

2

Tout le matériel de travail au rucher.
Colonies sur cadres avec reine marquée.
La librairie apicole la mieux garnie.

VOTRE PARTENAIRE EN APICULTURE



CHAUSSÉE ROMAINE 109 – 5500 DINANT

Ouvert de 9 à 12 h et de 13 à 18 h

Fermé le dimanche – Tél : 082/22.24.19

Courriel : info@vrm.be

 **La ferme
NOS PILIFS**

Cultivons nos différences.



EN ACHETANT DES PRODUITS
À LA FERME NOS PILIFS,
VOUS SOUTENEZ L'EMPLOI
DE 140 PERSONNES
EN SITUATION D'HANDICAP.

DISTRIBUTEUR
BIJENHOF

LARGE CHOIX
DE MATÉRIEL EN STOCK

POSSIBILITÉ DE COMMANDE
-> jardinerie@pilifs.be



ASBL LA FERME NOS PILIFS - 347 TRASSERSWEG 1120 BRUXELLES - 02 262 11 06 - WWW.FERMENOSPILIFS.BE